

SENIORZE PAMIĘTAJ!

- Wystrzegaj się spacerów w miejscach odludnych i źle oświetlonych.
- Obserwuj uważnie co dzieje się wokół, nawet jeśli jesteś w miejscu, które uważasz za bezpieczne.
- Unikaj wchodzenia do budynku, windy z osobą nieznaną.
- Zwracaj uwagę na „sztuczny tłok” w sklepie czy autobusie, również na osoby z odzieżą przewieszoną przez rękę, jest to element maskujący w czasie penetracji cudzej kieszeni.
- Gdy, jedziesz sam/- a autobusem, pociągiem **siadaj z przodu** jak najbliższej kierowcy i nie zasypiaj podczas podróży.
- Wychodząc z domu **zastanów się**, czy biżuteria nie przyciągnie wzorku osoby czyhającej na łatwy łup i czy nie będzie ona prowokować potencjalnego sprawcy do ataku.
- Biorąc torebkę czy portfel **nie trzymaj w nich więcej gotówki**, aniżeli jest to potrzebne. Torebkę lub siatkę trzymaj przy sobie, portfel schowaj w miejscu bezpiecznym, aby nie był widoczny dla innych. **Większą kwotę pieniędzy** rozdziel i umieść w różnych miejscach odzieży.
- Płacąc za zakupy **nie pokazuj całej zawartości portfela**, najlepiej przygotuj wcześniej odliczoną kwotę pieniędzy.
- **Unikaj rozmów o swoim majątku** w miejscach, gdzie mogą usłyszeć Cię osoby obce.
- Jeżeli już staniesz się ofiarą napadu – **nie ryzykuj zdrowiem i życiem**, lepiej jest oddać napastnikowi torebkę czy pieniądze, niż niepotrzebnie ryzykować życiem.
- Staraj się **zapamiętać rysopis napastnika**, jego cechy charakterystyczne – to bardzo pomoże Policji w ustaleniu ewentualnych sprawców.

TELEFONY ALARMOWE W POLSCE

112 Centrum Powiadamiania Ratunkowego (ogólnoeuropejski numer alarmowy):

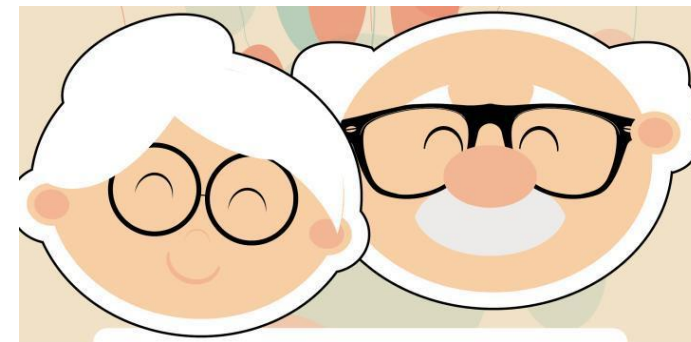
- Policja
- Pogotowie Ratunkowe
- Straż Pożarna
-

800 12 00 02 Ogólnopolskie Pogotowie dla Ofiar Przemocy w Rodzinie „Niebieska Linia”

801 440 220 oraz **22 290 89 16** Infolinia Konsumentcka, prowadzona przez Fundację Konsumentów

828 828 828 Ogólnopolski Numer do Zastrzegania Kart Płatniczych

ZASADY BEZPIECZNEGO SENIORA



Komenda Wojewódzka Policji
z siedzibą w Radomiu

JAK NIE STAĆ SIĘ OFIARĄ OSZUSTÓW?

- **nie wpuszczaj nieznajomych** do mieszkania – nie znając osoby nigdy nie znasz jej zamiarów;
- nie przechowuj w domu dużej ilości gotówki lub kosztowności;
- **nie otwieraj bezmyślnie drzwi**, gdy tylko usłyszysz dzwonek;
- zawsze przed otwarciem drzwi **zapytaj kto** za nimi stoi.
Pracownicy urzędów, zwykle telefonicznie zapowiadają swoją wizytę, a inkasenci mogą wystawione rachunki za światło i gaz, zostawić w skrzynce pocztowej, nie wchodząc do Twojego domu;
- **nie ufaj nieznajomym**, nie wpuszczaj ich do klatki schodowej, nie otwieraj domofonu, wychodząc zamykaj drzwi do klatki;
- **utrzymuj więzi z sąsiadami**, którzy często służą swą pomocą osobom straszonym mieszkającym w ich otoczeniu;
- **zawsze zamykaj** po przyjściu do domu **drzwi wejściowe**.

NIE DAJ SIĘ PRZESTĘPCOM!



Komenda Wojewódzka Policji
z siedzibą w Radomiu

METODY POPEŁNIANIA PRZESTĘPSTW

- **„Na wnuczka”** – do osoby pokrzywdzonej dzwoni sprawca przedstawiając się najczęściej za członka rodziny, który:
 - **miał wypadek i potrzebuje pieniędzy** na pokrycie kosztów związanych z uregulowaniem należności za spowodowanie wypadku, w zamian za „oczyszczenie z zarzutów”;
 - przekonuje, że **ma okazję kupna**, inwestycji giełdowej („na maklera”);
 - **przedstawia chorobę osoby bliskiej**, a pieniądze potrzebne są na natychmiastowe leczenie i hospitalizację;
 - przekonuje, że **musi zwrócić dług** znajomemu.
- **„Na policjanta”** – do osoby pokrzywdzonej dzwoni sprawca przedstawiając się najczęściej za funkcjonariusza, który „prowadzi rozpracowanie”, „tajną akcję” rozbicia grupy oszustów:
 - sprawca przekonuje pokrzywdzonego o zagrożeniu jego oszczędności ulokowanych w banku lub o konieczności udzielenia pomocy „policjantom” prowadzącym akcję i przekazaniu im swoich pieniędzy;
 - osoba pokrzywdzona idzie do banku i zgodnie z przekazanymi instrukcjami nie rozmawia z pracownikami banku na temat wypłaty, ponieważ jak twierdzi dzwoniący „funkcjonariusz” są oni „zamieszani” w proceder przestępczy. Tym sposobem sprawcy mają pewność, iż pracownikom banku nie uda się ostrzec osoby starszej przed oszustwem;
 - osoba pokrzywdzona pieniądze przekazuje wskazanej osobie lub zostawia w umówionym miejscu;
 - pokrzywdzony zawsze jest poddawany presji czasu.

- **„Na gazownię”, „na hydraulika”** – oszuści podając się za fachowców wchodzą do domów, skąd kradną pieniądze, wartościowe przedmioty, albo też wyłudniają kilkaset złotych za usługę, której nie wykonali.
- **„Na dotację”** – przestępcy podając się za urzędników proszą o uiszczenie „opłaty manipulacyjnej” albo wpłacenie „zaliczki” na poczet późniejszej realizacji przedsięwzięcia.
- **„Na paczkę”** – oszuści pod pretekstem doręczenia paczki wchodzą do mieszkania idokonują kradzieży pieniędzy lub innych wartościowych przedmiotów.
- **„Na szklankę wody”** – sprawca puka do mieszkania prosząc o szklankę wody, gdyż źle się poczuł, po wpuszczeniu do mieszkania dokonuje kradzieży.
- **„Na pracownika socjalnego”, „na pracownika NFZ”** – sprawcy działają pod pozorem przeprowadzenia wywiadu, udzielenia pomocy socjalnej czy finansowej, propozycji skorzystania z usług medycznych w ramach NFZ i po wejściu do mieszkania dokonują przestępstwa kradzieży.
- **„Na sprzedawcę”** – sprawca oferuje towary po atrakcyjnej cenie, po wejściu do mieszkania prezentuje towar, a w tym czasie drugi ze sprawców dokonuje kradzieży kosztowności.

NIE POZOSTAWAJ OBOJĘTNY WIDZĄC ZAGROŻENIE !

