



**KOMENDA WOJEWÓDZKA POLICJI
z siedzibą w RADOMIU**

Wycieczka do lasu

SPIS TREŚCI

1.	Wycieczka do lasu	3
2.	Turystyka 2020	4
3.	Kodeks turysty	5
4.	Uwaga zwierzę	6
5.	Pszczoły, osy, szerszenie	9
6.	Kleszcze	9
7.	Węże	10
8.	Uwaga roślina	11
9.	Grzyby	11
10.	Pobył w lesie, a prawo	12

WYCIECZKA DO LASU

Przed wyjściem do lasu sprawdź:

mapę terenu

(<https://www.bdl.lasy.gov.pl/portal/mapy>)

nazwę szlaku, na który się wybierasz

przybliżony czas trwania wycieczki

dojazd i miejsca parkingowe

poziom naładowania baterii w telefonie

obowiązujące zakazy wstępu do lasów

(<https://zakazywstępu.bdl.lasy.gov.pl/zakazy>)

dostępne atrakcje turystyczne

(www.czaswlasy.pl)

Zabierz ze sobą w teren:

- ❖ zapas jedzenia,
- ❖ środki ochronne (maseczki, rękawiczki, środek dezynfekujący – przydadzą się na leśnych parkingach i w miejscach z infrastrukturą turystyczną),
- ❖ zapas wody pitnej,
- ❖ worki na odpadki,
- ❖ kurtkę przeciwdeszczową, chroniącą również przed wiatrem,
- ❖ nakrycie głowy,
- ❖ okulary przeciwsłoneczne,
- ❖ naładowany telefon komórkowy,
- ❖ power bank,
- ❖ repelent odstraszaający kleszcze i komary,
- ❖ podręczną apteczkę,
- ❖ mapę (w wersji papierowej lub elektronicznej np. aplikację w telefonie mBDL, która działa bez dostępu do Internetu – jeśli wcześniej pobierzesz dane),
- ❖ latarkę,
- ❖ kompas,
- ❖ gwizdek,
- ❖ dokumenty (dowód osobisty, pozwolenie na rozpalenie ogniska itp.),
- ❖ nóż / scyzoryk wielofunkcyjny,
- ❖ zapalki lub zapalniczkę.



Wybierając się na wycieczkę rowerem, zapakuj akcesoria rowerowe takie jak: zestaw narzędzi, pompka, taśma izolacyjna. Sprawdź również rodzaj nawierzchni (np. w opisie szlaków) i wybierz trasę dostosowaną do swojego roweru.

Wychodząc na szlak poinformuj kogoś, dokąd się wybierasz, szczególnie planując wycieczkę w tereny górskie.

TURYSTYKA 2020

Rok 2020 jest szczególnym rokiem dla turystyki. W dobie panującego stanu epidemicznego związanego z wirusem COVID-19 pamiętajmy o zachowaniu szczególnych środków. W trosce o bezpieczeństwo swoje i innych warto przestrzegać kilku zasad.

1. Znajdź najaktualniejsze informacje o dostępności szlaków w poszczególnych nadleśnictwach na ich stronach internetowych lub profilach społecznościowych.
2. Las jest dostępny cały tydzień, dlatego na wycieczkę wybierz godziny poranne lub popołudniowe, kiedy spacerujących jest mniej.
3. Do lasu wybierz się pieszo, rowerem lub własnym samochodem. Unikaj komunikacji miejskiej.
4. Na wycieczkę do lasu wybierz się z osobami, z którymi przebywasz na co dzień.
5. Unikaj dotykania powierzchni poręczy, stołów i ławek, które możesz spotkać przy leśnych parkingach lub ścieżkach – na nich również może znajdować się wirus.
6. Jeśli widzisz na parkingu leśnym lub szlaku tłum spacerowiczów, zrezygnuj z tego miejsca.
7. Unikaj miejsc szczególnie popularnych wśród turystów, gdzie przebywają tłumy.
8. Na szlaku zachowaj rekomendowany przez służby sanitarne dystans od innych osób.
9. Zastłoń usta i nos, gdy nie masz możliwości zachowania bezpiecznej odległości od innych.
10. Zrezygnuj z uprawiania w lesie sportów ekstremalnych i narażania swojego życia i zdrowia. Służby ratownicze są teraz bardzo obciążone, nie przysparzaj im dodatkowej pracy.
11. Po powrocie do domu umyj ręce!

KODEKS TURYSTY



Źródło: Lasy Państwowe

Parkuj w wyznaczonych do tego miejscach, nie zastawiaj wjazdu na drogi leśne.

Pamiętaj, tylko upoważnione służby mogą wjechać do lasu. Jest to związane z opieką nad nimi, zapewnieniem bezpieczeństwa, gaszeniem pożarów, ratowaniem życia. Zastawiając wjazd, możesz utrudnić pracę wielu służb, narażając siebie oraz innych na niebezpieczeństwo.

Psa prowadź na smyczy.

Właściciel psa bez smyczy popełnia wykroczenie podlegając karze nagany lub grzywny. Smycz ma na celu chronienie nie tylko dzikich zwierząt, lecz także samych psów przed zgubieniem, wpadnięciem we wnyki. Pamiętajmy zatem o smyczy.

Zachowaj ciszę; nie jesteś tu sam, uszanuj mieszkańców lasu i pozostałych gości.

Las jest domem dla wielu zwierząt, starajmy się naszym zachowaniem ich nie płoszyć. Spłoszone zwierzę może wbiec pod koła samochodu, doznać kontuzji (niekiedy śmiertelnej) lub w szczególnych sytuacjach zaatakować człowieka.

Zabierz śmieci ze sobą.

Co roku zarządcy lasów ponoszą ogromne koszty związane z ich sprzątnięciem i wywozem nieczystości. Pamiętajmy, że idąc do lasu, stajemy się jego gośćmi. Postarajmy się, aby gospodarz nie był rozczarowany naszą wizytą. Dlatego zbierzmy wszystkie papierki, puszki i pozostawmy teren lasu w takim stanie w jakim go zastaliśmy, a nawet i lepiej. Dołącz to akcji: [#zabierz5zlasu](#) oraz [#trashbagchallenge](#).

Biwakuj i rozpalaj ogień tylko w miejscach do tego przeznaczonych.

Pamiętaj o uzyskaniu pozwolenia na rozpalenie ogniska. Wydawane jest przez nadleśnictwo, w oparciu o aktualną sytuację lasów. Biwakuj w miejscach do tego przeznaczonych.

Kolekcjonuj wspomnienia, Rośliny i zwierzęta Zostaw w lesie.

Pamiętajmy, że wiele roślin oraz zwierząt znajduje się pod ochroną i nie możemy ich wynosić z lasu nie narażając się służbie leśnej. Przyłapani na gorącym uczynku możemy otrzymać mandat za złamanie przepisów ochrony przyrody.

UWAGA ZWIERZĘ

Podczas spaceru po lesie możemy zostać postawieni w różnych sytuacjach. Poniżej przedstawiamy co zrobić w niektórych z nich.

- ❖ **NAPOTKALIŚMY KŁUSOWNICZE WNYKI:** wnyki to narzędzia w kształcie pętli z drutu lub stalowej linki. Umieszczane na ziemi czy na wysokości głowy zwierzęcia są przyczepione do pniaka drzewa lub specjalnie wbitego palika. Stanowią zagrożenie również dla ludzi. W przypadku natknięcia się na nie, należy niezwłocznie zawiadomić leśników lub Policję. Nie staraj się ich demontować samodzielnie, dobrze oznacz miejsce ich znalezienia. Możesz rozbroić wnyki, ostrożnie zaciągając pętlę do czasu przybycia odpowiednich służb. Pamiętaj, że w Polsce kłusownictwo, jak również posiadanie wnyków jest karalne!
- ❖ **NAPOTKALIŚMY MARTWE ZWIERZĘ:** czasami w trakcie spaceru natrafiamy na martwe zwierzę, bez względu czy było ono dzikie czy nie, nie dotykaj go oraz nie przechodź obojętnie. Powiadom:
 - urząd gminy (który zajmie się jego usunięciem i utylizacją),
 - w przypadku gatunków łownych – koło łowieckie (gospodaruje zwierzyną łowną na terenach dzierżawionych obwodów łowieckich) lub nadleśnictwo (wyłącznie na terenie tzw. OHZ Ośrodka Hodowli Zwierzyny) (ujmuje martwe zwierzę łowne w planach łowieckich oraz sprawdza przyczynę śmierci zwierzęcia),
 - Policję, kiedy jest wieczór.
- ❖ **NAPOTKALIŚMY RANNE ZWIERZĘ:** nie staraj się na własną rękę pomóc zwierzęciu. Najlepiej zawiadomić o tym urząd gminy. Pomocy można szukać również w ośrodkach rehabilitacji zwierząt, ich wykaz znajduje się na stronie Generalnej Dyrekcji Ochrony Środowiska <https://www.gdos.gov.pl/wykaz-osrodkow-rehabilitacji-zwierzat-w-polsce> lub u leśników, którzy znają procedury i wiedzą, gdzie szukać pomocy.
- ❖ **NAPOTKALIŚMY AGRESYWNE ZWIERZĘ:** postaraj się oddalić na bezpieczną odległość. Leśne zwierzęta z natury unikają człowieka, jednak w szczególnych przypadkach stają się nieprzewidywalne (matka z młodymi czy gody).
- ❖ **NAPOTKALIŚMY MŁODE „PORZUCONE” ZWIERZĘ:** większość takich przypadków to fałszywy alarm. Nie zbliżajmy się do takich zwierząt, nie dotykajmy oraz pod żadnym pozorem nie zabierajmy ich z lasu. Pozostawianie młodych samych, to wypracowana strategia przetrwania, ponieważ obecność dorosłych zwierząt w ich pobliżu zagraża ich życiu, ściągając uwagę drapieżników:
 - młode zwierzę nie wydziela intensywnego zapachu, więc jest bezpieczne przed drapieżnikami,
 - mało się porusza i ma maskujące ubarwienie, co zapewnia mu ochronę.Matka dyskretnie obserwuje młode, wracając tylko na czas karmienia. Zabierając z lasu małą sarnę wyrządzamy jej wielką krzywdę. Takie „uratowane” zwierzę w zasadzie nie ma szans na wychowanie wśród ludzi i powrót do naturalnego środowiska.

Problem młodych, leśnych zwierząt „przygarniętych” przez ludzi powraca co roku. I choć szczytną postawą jest troska o dziką naturę, leśnicy proszą o rozwagę. Pochopne działanie człowieka może tylko zaszkodzić – zamykając zwierzęciu bezpowrotnie drogę do życia w naturalnym środowisku i uzależnić go całkowicie od pomocy człowieka. Lasy Państwowe opublikowały materiały, które pomogą nam podjąć decyzję w momencie spotkania młodego zwierzęcia.

CZY WOLNO ZABIERAĆ MŁODE ZWIERZĘTA? cz. 1

ZAJĄC



CZY ZWIERZĘ JEST RANNE?

- ! NIE DOTYKAJ!
- ! NIE KARM!
- ! NIE PODAWAJ WODY!
- ! UPEWNIJ SIĘ, CZY POTRZEBUJE POMOCY
- ! JEŚLI JESTEŚ Z PSEM, PILNUJ, ŻEBY NIE NIEPOKOIŁ MALUCHA

GDZIE JE ZNALAZŁEŚ?

- nie
- w lesie
- na łące/na polu
- w mieście
- park/teren zielony
- parking/teren supermarketu itp.
- w pobliżu leży martwa matka

ZOSTAW i zawiadom specjalistów (if found in forest, meadow, or city)

ZABIERZ i zawiadom specjalistów (if found in park or supermarket area, or if the mother is dead nearby)

opracowanie: Lasy Państwowe projekt graficzny: Polska Grupa Infograficzna

CZY WOLNO ZABIERAĆ MŁODE ZWIERZĘTA? cz. 2



SARNA

CZY ZWIERZĘ JEST RANNE?

- tak
- nie

ZOSTAW i zawiadom specjalistów (if injured)

CZY MA CĘTKI?

- tak
- nie

ZOSTAW (if spotted, mother nearby, safe to eat)

ZOSTAW (if not spotted, needs help)



PTAK

CZY JEST RANNY?

- tak
- nie

ZABIERZ i zawiadom specjalistów (if injured)

GDZIE GO ZNALAZŁEŚ?

- w mieście
- w lesie/na łące/na polu
- jeśli wypaść z gniazda
- jeśli gniazdo jest zniszczone
- ZOSTAW młode pustulki, kawki czy sroki uczą się latać i przesiadują na gałęziach
- ZOSTAW młode ptaki uczą się latać

opracowanie: Lasy Państwowe projekt graficzny: Polska Grupa Infograficzna

W przypadku wątpliwości, czy zwierzę faktycznie potrzebuje naszej pomocy zawsze należy skontaktować się z instytucjami, które chętnie nam pomogą:

- ośrodki rehabilitacji zwierząt - <http://www.gdos.gov.pl/wykaz-osrodkow-rehabilitacji-zwierzat-w-polsce>,
- Regionalne Dyrekcje Lasów Państwowych - <http://www.lasy.gov.pl/pl/kontakt/regionalne-dyrekcje-lp>.

UWAGA ZWIERZĘ

- ❖ **CO ZROBIĆ, GDY POTRĄCIŁEM ZWIERZĘ?** Zgodnie z prawem (ustawą o ochronie zwierząt) kierujący autem, który potrącił zwierzę, ma obowiązek zapewnić mu stosowną pomoc i zawiadomić w razie potrzeby służby weterynaryjne oraz Policję. Nie ma potrzeby wzywać leśników, co często się zdarza w tego typu sytuacjach - obowiązek usunięcia zwierzęcia z drogi spoczywa na zarządcy drogi oraz gminie.
- ❖ **POTRĄCIŁEM ZWIERZĘ, KTO POKRYJE STRATY?** Kierowca pojazdu, który potrącił zwierzę, powinien zorientować się, czy jest to zwierzę domowe czy dzikie.
 - W przypadku zwierząt domowych warto ustalić jego właściciela. W przypadku zwierząt, którego właścicielem jest rolnik, istnieje możliwość uzyskania odszkodowania z ubezpieczenia OC gospodarstwa rolnego.
 - Jeśli zwierzę jest dzikie, żyjące w stanie wolnym, to stanowi ono własność Skarbu Państwa, który zgodnie z orzecznictwem Sądu Najwyższego nie odpowiada za takie szkody. W takiej sytuacji możemy uzyskać odszkodowanie wyłącznie w przypadku posiadania odpowiedniej polisy AC.
- ❖ **CZY MOGĘ ZABRAĆ PSA DO LASU?:** Spacer po lesie to wielka przyjemność zarówno dla zwierzęcia, jak i jego właściciela. Spacerowanie po lesie z psem jest jak najbardziej dozwolone, jednak obłożone pewnymi uwarunkowaniami. Należy pamiętać, że w lesie nie wolno psów puszczać luzem (ustawa o lasach oraz art. 166 kodeksu wykroczeń). Pies musi być prowadzony na smyczy. Ograniczenie to jest elementem ochrony zwierząt dziko żyjących, jak również naszych pupili. Pamiętajmy, że pies jest drapieżnikiem, który w genach ma polowanie: pogoń, jak również zabijanie. Wolno biegające psy w lesie wprowadzają ogromny niepokój i mogą być przyczyną śmierci wielu zwierząt. Należy zatem rygorystycznie przestrzegać tego nakazu nie tylko z obawy przed mandatem, ale przede wszystkim w trosce o przyrodę.
- ❖ **CZY MOGĘ FOTOGRAFOWAĆ LEŚNE ZWIERZĘTA?:** Ustawa o ochronie przyrody zakazuje umyślnego płoszenia i niepokojenia zwierząt, chwytania ich, jak również niszczenia miejsc lęgowych. Możemy obserwować zwierzęta, a także fotografować i filmować je z bezpiecznej odległości. Nie możemy jednak w trakcie tych czynności łamać ustawowych zakazów oraz przeszkadzać zwierzętom np. wyciągając z gniazda jaja lub pisklęta do sfotografowania. Warto przed wycieczką do lasu zapoznać się bliżej z prawem chroniącym przyrodę, gdyż rozporządzenie Ministra Środowiska w sprawie gatunków objętych ochroną precyzując zapisy Ustawy o lasach, określa dokładnie listę zwierząt, w tym także ptaków, dla których wprowadzono zakaz fotografowania i filmowania, jeśli mogłoby to spowodować ich niepokojenie lub płoszenie.

PSZCZOŁY, OSY, SZERSZENIE

Również w lasach możemy natknąć się na osy, pszczoły oraz szerszenie. Ich użądlenia potrafią być bolesne. O ile nie mamy stwierdzonej alergii na jad poszczególnych gatunków, możemy sami zadbać o miejsce ukąszenia.

- Jeśli po ukąszeniu pozostało żądło, dokładnie umyj ręce, przy pomocy sterylnej igły usuń wystające żądło. **WAŻNE**, aby nie ścisnąć go palcami (może to spowodować automatyczne wtłoczenie pozostałości jadu w skórę).
- Zastosuj chłodny kompres, pomocna może być owinięta w chusteczkę kostka lodu, butelka ze schłodzonym napojem.
- Gdy pojawią się silniejsze objawy, możesz sięgnąć po preparaty dostępne bez recepty.

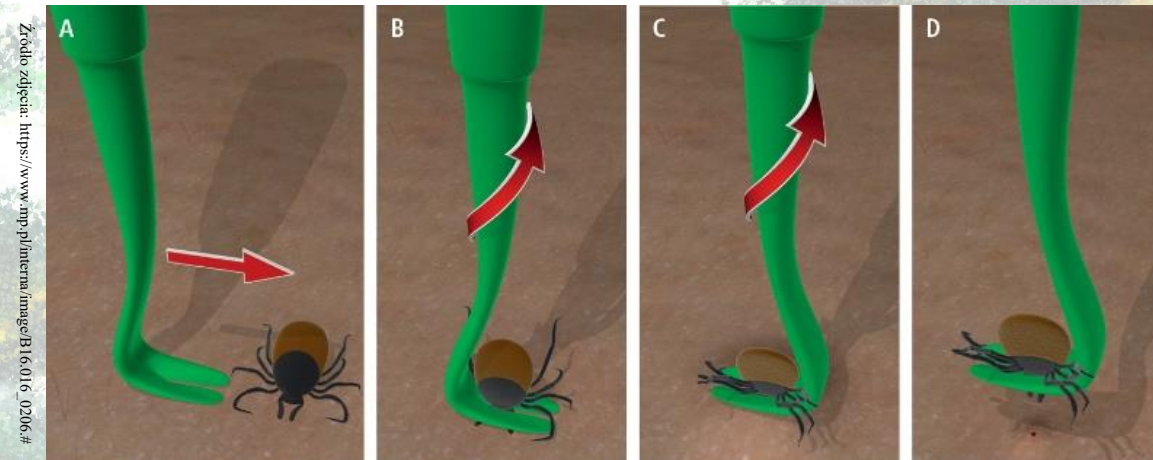
W przypadku użądleń mnogich, niezależnie od reakcji anafilaktycznej, może dojść do rozwoju reakcji toksycznej. W takich przypadkach warto skonsultować się z lekarzem.



Źródło zdjęcia: Shutterstock

KLESZCZE

Z pieszych wędrówek często wracamy z pasażerem na gapę. Jeśli odkryjesz kleszcza na swojej skórze, działaj szybko. Nie musisz odwoływać swoich planów, po prostu nie zwlekaj zbyt długo z jego usunięciem.



Jak usunąć kleszcza?

1. Wsuń haczyk pod kleszcza, najbliżej skóry jak to możliwe, tak aby kleszcz znalazł się między ząbkami haczyka.
2. Przekręć łopatkę kilka razy (w przeciwnym kierunku do ruchu wskazówek zegarka), aż kleszcz się wysunie.
3. Zdezynfekuj alkoholem miejsce w którym był kleszcz.



Jeśli zaczerwienienie dookoła miejsca ukłucia przez kleszcza nie schodzi lub się rozszerza, puchnie, boli, jest gorące czy pulsujące, skonsultuj się z lekarzem.

WEŻE

Podczas leśnych wędrówek spotkamy wiele gatunków gadów, w tym węże. Zaskroniec, gniewosz plamisty, wąż Eskulapa, żmija zygzakowata czy padalec (beznoga jaszczurka często mylona z wężem) są popularnymi gatunkami, które możemy spotkać w polskich lasach i podlegają ścisłej ochronie. Pamiętajmy, że w większości są to gatunki nieszkodliwe dla ludzi. Jedynym groźnym dla człowieka gadem, jest żmija zygzakowata. Żaden wąż nie zaatakuje człowieka bez wyraźnej przyczyny.

Źródło zdjęcia: Wikipedia



ZASKRONIEC – Charakterystyczne cechy: żółte plamy na obu skroniach tuż za głową. Gatunek chroniony

Źródło zdjęcia: Wikipedia



GNIEWOSZ PLAMISTY – Gatunek chroniony

Źródło zdjęcia: © PIXATERA – stock.adobe.com



ESKULAPA - Gatunek objęty ścisłą ochroną.

Źródło zdjęcia: Wikipedia



PADALEC – JASZCZURKA. Gatunek chroniony

Żmije występują na terenie całej Polski. Ciało żmii może mieć różne zabarwienie: szare, brązowe lub czarne. Jej charakterystycznymi cechami są: zygzak na grzbiecie, tzw. wstęga kainowa, zadarty nos oraz pionowa „kocia” żrenica. Żmije są płochliwe, niesprowokowane nie powinny zaatakować. Żmija jest gatunkiem węża jadowitego, objętego ochroną.

Objawy ukąszenia:

- na ciele widoczne są dwa symetryczne, przekrwione punkty;
- zawroty i ból głowy;
- uczucie lęku;
- zaburzenia oddychania i rytmu serca;
- obrzęk wokół miejsca ukąszenia;
- spadek ciśnienia krwi;
- wymioty, biegunka, ból brzucha;
- gorączka;
- senność, zaburzenia świadomości;
- obrzęk węzłów chłonnych.

Postępowanie po ukąszeniu przez żmiję zygzakowatą:

1. **Wezwanie służb ratunkowych (112, TOPR/GOPR 985, Aplikacja Ratunek)** w celu jak najszybszego przewiezienia do szpitala i podanie antytoksyny jadu żmii.
2. **Opóźnienie wchłaniania się jadu i zapobieganie objawom zagrażającym życiu:**
 - unieruchomienie ukąszonego miejsca i ułożenie go poniżej poziomu serca, aby zmniejszyć wchłanianie toksyn (w przypadku ukąszenia w rękę należy zdjąć zegarek oraz biżuterię);
 - przemycie miejsca ukąszenia wodą z mydłem oraz założenie jałowego opatrunku;
 - uspokojenie poszkodowanego, w tym ograniczanie wszelkich jego ruchów.

Niewskazane jest

- nacinanie rany, wyciskanie czy wysysanie jadu – może to skutkować uszkodzeniem naczyń, krwawieniem oraz zakażeniem,
- zakładanie opaski uciskowej (zwiększa się ryzyko martwicy kończyn).



Źródło zdjęcia: Shutterstock

UWAGA ROŚLINA

Las jest miejscem występowania wielu roślin. Należy pamiętać, że niektóre z nich pomimo swojej piękna stanowią dla człowieka zagrożenie.



Źródło zdjęć Wikipedia

Pokrzyka wilcza jagoda – roślina silnie trująca.



Cis pospolity – jadalne są wyłącznie czerwone osnówki nasion, same nasiona, pędy, igły oraz drewno są silnie trujące.



Konwalia majowa - roślina silnie trująca.



Zimowit jesienny – roślina silnie trująca.



Tojad mocny – roślina silnie trująca.



Barszcz Sosnowskiego – roślina o właściwościach parzących przy dużych temperaturach i wilgotności powietrza. Po kontakcie z rośliną konieczna jest wizyta u lekarza.

GRZYBY

Późne lato i jesień to dobry czas dla grzybiarzy. W Polsce występuje wiele gatunków grzybów i jeżeli nie jesteśmy obeznani z nimi, łatwo pomylić te jadalne z trującymi. Bezpłatnych porad na temat zebranych przez nas grzybów udzielają wszystkie stacje sanitarno-epidemiologiczne (znajdują się w każdym powiatowym mieście), prowadzą one również rejestry grzyboznawców, którzy udzielają takich porad.

POBYT W LESIE, A PRAWO!!

Lasy stanowią jedno z ważniejszych ogniw w przyrodzie i jak wszystko, co nas otacza wymaga szacunku. Przebywając w lesie musimy pamiętać, że obowiązują nas ograniczenia, które zapewniają przyrodzie możliwość regeneracji. Wspomniane ograniczenia wynikają z obowiązującego prawa – Ustawy z dnia 28 września 1991 roku o lasach:

Art. 26.

1. Lasy stanowiące własność Skarbu Państwa, z zastrzeżeniem ust. 2 i 3, są udostępniane dla ludności.
2. Stałym zakazem wstępu objęte są lasy stanowiące:
 - 1) uprawy leśne do 4 m wysokości;
 - 2) powierzchnie doświadczone i drzewostany nasienne;
 - 3) ostoje zwierząt;
 - 4) źródła rzek i potoków;
 - 5) obszary zagrożone erozją.
3. Nadleśniczy wprowadza okresowy zakaz wstępu do lasu stanowiącego własność Skarbu Państwa, w razie gdy:
 - 1) wystąpiło zniszczenie albo znaczne uszkodzenie drzewostanów lub degradacja runa leśnego;
 - 2) występuje duże zagrożenie pożarowe;
 - 3) wykonywane są zabiegi gospodarcze związane z hodowlą, ochroną lasu lub pozyskaniem drewna.

Art.29.

1. Ruch pojazdem silnikowym, zaprzęgowym i motorowerem w lesie dozwolony jest jedynie drogami publicznymi, natomiast drogami leśnymi jest dozwolony tylko wtedy, gdy są one oznakowane drogowskazami dopuszczającymi ruch po tych drogach. Nie dotyczy to inwalidów poruszających się pojazdami przystosowanymi do ich potrzeb.

1a. Jazda konna w lesie dopuszczalna jest tylko drogami leśnymi wyznaczonymi przez nadleśniczego.

2. Postój pojazdów, o których mowa w ust.1, na drogach leśnych jest dozwolony wyłącznie w miejscach oznakowanych.

Art. 30.

1. W lasach zabrania się:

- 1) zanieczyszczania gleby i wód;
- 2) zaśmiecania;
- 3) rozkopywania gruntu;
- 4) niszczenia grzybów oraz grzybni;
- 5) niszczenia lub uszkodzenia drzew, krzewów lub innych roślin;
- 6) niszczenia urządzeń i obiektów gospodarczych, turystycznych i technicznych oraz znaków i tablic;
- 7) zbierania płodów runa leśnego w oznakowanych miejscach zabronionych;
- 8) rozgarniania i zbierania ściółki;
- 9) wypasu zwierząt gospodarskich;
- 10) biwakowania poza miejscami wyznaczonymi przez właściciela lasu lub nadleśniczego;
- 11) wybierania jaj i piskląt, niszczenia lęgówisk i gniazd ptasich, a także niszczenia lęgówisk, nor i mrowisk;
- 12) płoszenia, ścigania, chwytania i zabijania dziko żyjących zwierząt;
- 13) puszczania psów luzem;
- 14) hałasowania oraz używania sygnałów dźwiękowych, z wyjątkiem przypadków wymagających wszczęcia alarmu.

3. W lasach oraz na terenach śródleśnych, jak również w odległości do 100 m od granicy lasu, zabrania się działań i czynności mogących wywołać niebezpieczeństwo, a w szczególności:

- 1) rozniecania ognia poza miejscami wyznaczonymi do tego celu przez właściciela lasu lub nadleśniczego;
- 2) korzystania z otwartego płomienia;
- 3) wypalania wierzchniej warstwy gleby i pozostałości roślinnych.

POBYT W LESIE, A PRAWO!!

Planując wycieczkę do lasu warto zapoznać się z Rozdziałem XIX Kodeksu Wykroczeń na temat szkodnictwa leśnego, polnego i ogrodowego, w szczególności:

Art.148.

§1. Kto:

- 1) dokonuje w nienależącym do niego lesie wyrębu gałęzi, korzeni lub krzewów, niszczy je lub uszkadza albo karczkuje pniaki,
- 2) zabiera z nienależącego do niego lasu wyrąbane gałęzie, korzenie lub krzewy albo wykarczowane pniaki,

podlega karze grzywny.

Art.152.

§1. Kto niszczy lub użytkuje kosodrzewinę znajdującą się na siedliskach naturalnych w górach lub na torfowiskach, podlega karze grzywny do 1000 złotych albo karze nagany.

Art.153.

§1. Kto w nienależącym do niego lesie:

- 1) wydobywa żywicę lub sok brzozowy, obrywa szyszki, zdziera korę, nacina drzewo lub w inny sposób je uszkadza,
- 2) zbiera mech lub ściółkę,
- 3) zbiera gałęzie, korę, wióry, trawę, wrzos, szyszki lub zioła albo zdziera darń,
- 4) zbiera grzyby lub owoce leśne w miejscach, w których jest to zabronione, albo sposobem niedozwolonym, podlega karze grzywny do 250 złotych albo karze nagany.

Art.154.

§1. Kto na nienależącym do niego gruncie leśnym lub rolnym:

- 1) wydobywa piasek, margiel, żwir, glinę lub torf,
- 2) niszczy lub uszkadza urządzenia służące do utrzymania zwierząt lub ptaków,
- 3) Uchylono
- 4) kopie dół lub rów, podlega karze grzywny do 1000 złotych albo karze nagany.

§2. Tej samej karze podlega, kto wyrzuca na nienależący do niego grunt polny kamienie, śmieci, padlinę lub inne nieczystości.

Art.155.

§1. Kto na gruncie leśnym lub rolnym niszczy lub uszkadza urządzenia melioracyjne, podlega karze grzywny.

Art.156.

§1. Kto na nienależącym do niego gruncie leśnym lub rolnym niszczy zasiewy, sadzonki lub trawę, podlega karze grzywny do 500 złotych albo karze nagany.

Art.161.

Kto, nie będąc do tego uprawniony albo bez zgody właściciela lub posiadacza lasu, wjeżdża pojazdem silnikowym, zaprzęgowym lub motorowerem do nienależącego do niego lasu w miejscu, w którym jest to niedozwolone, albo pozostawia taki pojazd w lesie w miejscu do tego nieprzeznaczonym, podlega karze grzywny.

Art.162.

§1. Kto w lasach zanieczyszcza glebę lub wodę albo wyrzuca do lasu kamienie, śmieci, złom, padlinę lub inne nieczystości, albo w inny sposób zaśmieca las, podlega karze grzywny albo karze nagany.

§2. Jeżeli czyn sprawcy polega na zakopywaniu, zatapianiu, odprowadzaniu do gruntu w lasach lub w inny sposób składowaniu w lesie odpadów, sprawca podlega karze aresztu albo grzywny.

§3. W razie popełnienia wykroczenia określonego w §1 można orzec nawiązkę, a w razie popełnienia wykroczenia określonego w §2 orzeka się nawiązkę – do wysokości równej kosztom rekultywacji gleby, oczyszczenia wody, wydobywania, wykopania, usunięcia z lasu, a także zniszczenia lub neutralizacji odpadów.

Art.163.

Kto w lesie rozgarnia ściółkę i niszczy grzyby lub grzybnię, podlega karze grzywny albo karze nagany.

Art.164.


Kto wybiera jaja lub pisklęta, niszczy lęgowiska lub gniazda ptasie albo niszczy legowiska, nory lub mrowiska znajdujące się w lesie albo na nienależącym do niego gruncie rolnym, podlega karze grzywny albo karze nagany.

Art.165.

Kto w lesie, w sposób złośliwy, płoszy albo ściga, chwytą, rani lub zabija dziko żyjące zwierzę, poza czynnościami związanymi z polowaniem lub ochroną lasów, jeżeli czyn z mocy innego przepisu nie jest zagrożony karą surowszą, podlega karze grzywny albo karze nagany.

Art.166.

Kto w lesie puszcza luzem psa, poza czynnościami związanymi z polowaniem, podlega karze grzywny albo karze nagany.



Materiał opracowany przez **Wydział Prewencji Komendy Wojewódzkiej Policji z siedzibą w Radomiu**, w ramach akcji „Bezpieczne wakacje z Mazowiecką Policją”.

Materiał powstał przy wykorzystaniu materiałów **Lasów Państwowych**.

Nadzór merytoryczny **Regionalna Dyrekcja Lasów Państwowych w Radomiu**.